

---

# ESTUDIO DEL SUICIDIO EN EXTREMADURA

---

SALVADOR PORRAS OBESO  
JOSÉ LUIS VILLEGAS CASTAÑOS  
ANTONIO EXPÓSITO RUIZ  
JOSÉ BLANCO TOBOSO  
FRUCTUOSO RODRÍGUEZ MUÑOZ

*Realizado en el Hospital Psiquiátrico de Plasencia*

## INTRODUCCIÓN

Un estudio retrospectivo de una realidad tan espantosa, como es el hecho de que una persona decida acabar con su vida, no tendría sentido si de los datos obtenidos no fuéramos capaces de poder llegar a sensibilizarnos y de alguna forma poder prever en qué momento y situaciones biográficas el riesgo es mayor.

En un intento de aproximarnos a la realidad en la región extremeña hemos revisado tres fuentes de información, recogiendo datos que abarcaran un período de diez años. Si bien es poco tiempo para que los datos sean significativos, no lo es para hacernos una idea de la magnitud del problema del suicidio, en una región poblada por poco más de un millón de habitantes y cuya población envejece paulatinamente.

Los medios oficiales estiman que el suicidio ocupa la cuarta causa de muerte en Extremadura. A pesar de estos datos, hasta el momento actual no se ha dado ningún paso encaminado a la detección y prevención de los casos de alto riesgo.

Los profesionales de la salud estimamos que son factores de alto riesgo, entre otros, la edad avanzada, la aparición de enfermedades crónicas somáticas o psíquicas, las pérdidas objetivas y el consumo de tóxicos seguido de conductas difícilmente delimitables entre lo accidental y la autolisis. Sospechamos pues, que no

se registrarán gran cantidad de fallecimientos por *accidente* como suicidios, por la razón antes indicada y por algunas otras razones presentes en la mente de todos.

## MATERIAL Y MÉTODO

Se realizó por un lado un resumen de los datos publicados por el Instituto Nacional de Estadística desde el año 76 al 80, ambos incluidos y por otro lado se revisó la prensa de Extremadura desde el año 78 al 85, ambos incluidos.

En total encontramos 644 suicidios en los 10 años revisados y excluimos los 65 casos encontrados en la prensa de los años 78, 79 y 80 que tenían la posibilidad de estar recogidos simultáneamente en las dos fuentes de información consultadas.

Exponemos un resumen de los datos concordantes y aventuramos algunas sospechas sobre suicidios ocultados.

## DATOS ESTADÍSTICOS DE 5 AÑOS (76-80) EN EXTREMADURA

### *Fuente de información*

Delegación Territorial del Ministerio de Sanidad y Seguridad Social

Número de suicidios: 317

*Distribución por sexo:*

Varones el 72,2 % (229)  
 Hembras el 27,76 % (88)  
 Se suicidan 2,6 varones por cada mujer.

*Distribución por edad:*

El 67,19 % (213) tiene más de 49 años  
 El 31,54 % (99) tienen entre 13 y 49 años  
 El 0,94 % (3) no consta la edad

No se registró ningún caso con menos de 13 años.

*Distribución por el estado civil:*

	Solteros	Casados	Viudos
Varones	65 (20,50 %)	29 (9,14 %)	37 (11,67 %)
Hembras	18 (5,67 %)	45 (14,19 %)	25 (7,88 %)

Se suicidan más los varones solteros, seguidos de las mujeres casadas y los varones viudos.

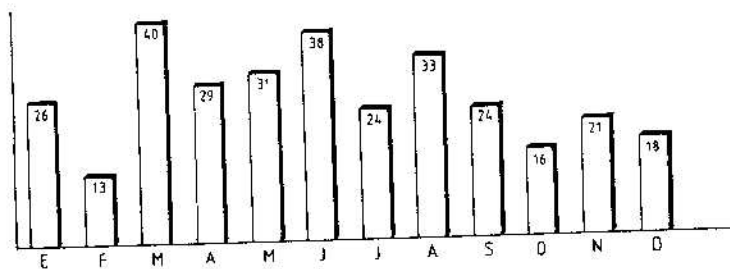
*Distribución por las causas que lo motivaron:*

Estados psicopáticos	117 (36,90 %)
No consta	92 (29,02 %)
Enfermedades físicas	78 (24,60 %)
Disgustos de la vida	14 (4,41 %)
Disgustos domésticos	6 (1,87 %)
Embriguez	4 (1,26 %)
Temor a condena	2 (0,63 %)
Reveses de fortuna	2 (0,63 %)
Disgustos del S.M.	1 (0,31 %)

*Distribución por los meses en que ocurrieron por orden de frecuencia:*

Marzo	40 (12,61 %)
Junio	38 (11,98 %)
Agosto	33 (10,41 %)
Mayo	31 (9,77 %)
Abril	29 (9,14 %)
Enero	26 (8,20 %)
Julio	24 (7,57 %)
Septiembre	24 (7,57 %)
Noviembre	21 (6,62 %)
Diciembre	18 (5,67 %)
Octubre	16 (5,04 %)
Febrero	13 (4,10 %)

*Histograma por meses:*



*Distribución por los medios utilizados:*

Suspensión	124 (39,11 %)
Sumersión	118 (37,22 %)
Envenenamiento	31 (9,77 %)
Arma de fuego	20 (6,30 %)
Precipitación desde alturas	14 (4,41 %)
Arma blanca	12 (3,78 %)
Precipitación al tren	5 (1,57 %)
Otros	3 (0,94 %)

*Distribución por la paternidad:*

Dejaron hijos el 45,74 % (145) de los casados  
 Dejaron hijos el 17,03 % (54) de los viudos  
 No dejaron hijos el 6,94 % (22) de los casados  
 No dejaron hijos el 1,89 % (6) de los viudos  
 No consta en ...28,39 % (90)

**RESUMEN**

- 1.º Se suicidaron 2,6 varones por cada mujer.
- 2.º El 67,19 % tenían más de 49 años y no se registró ningún caso con menos de 13 años.
- 3.º Normalmente se suicidaron por orden de frecuencia los solteros seguidos de los casados y en último lugar los viudos. Por sexo, se suicidaron más los varones solteros, seguidos de las mujeres casadas, los varones viudos, los varones casados, hembras viudas y en último lugar las hembras solteras.
- 4.º El 76,33 % corresponde a la suma de los medios utilizados más frecuentes: suspensión y sumersión.

- 5.º El 62,77 % dejaron hijos.
- 6.º El 61,50 % estaban diagnosticados de enfermedad mental y/o enfermedades físicas.
- 7.º Los meses con mayor número de suicidios corresponden a marzo, junio, agosto y mayo.

*Distribución por sexo:*

Varones	291 (74,23 %)
Hembras	97 (24,74 %)
No consta	4 (1,02 %)
	<u>392 (99,99 %)</u>

Se suicidan 3 varones por cada mujer.

**DATOS ESTADÍSTICOS DE 8 AÑOS (78-85) EN EXTREMADURA:**

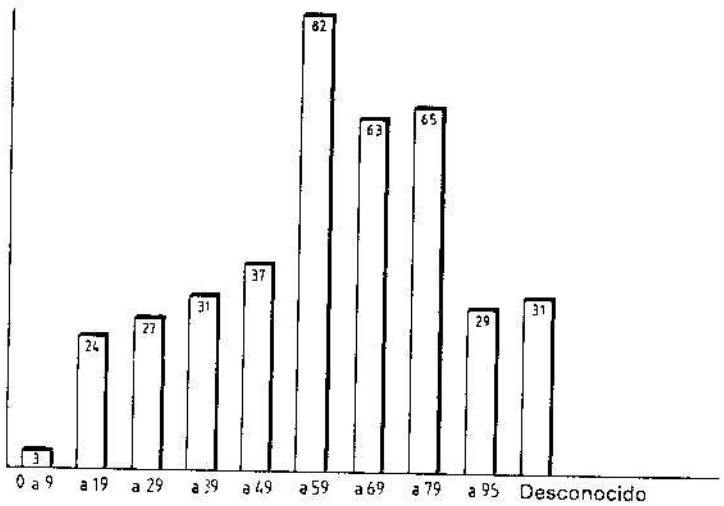
*Fuente de información:* La Prensa

*Número de suicidios:* 392

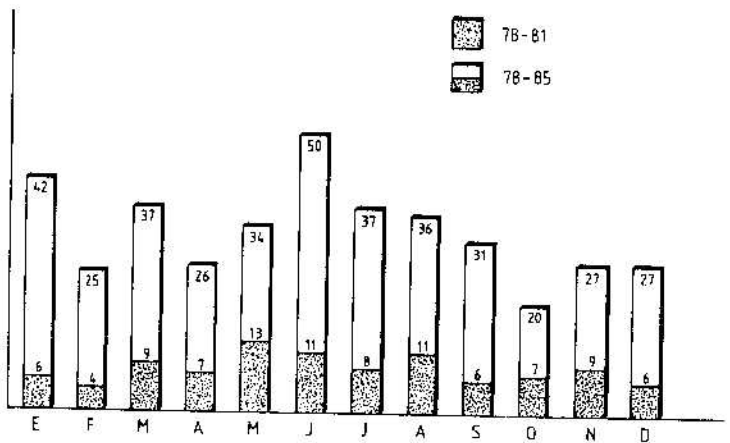
*Distribución por edad:*

- El 60,96 % (239) tiene más de 49 años
- El 24,23 % (95) tiene entre 20 y 49 años
- El 7,90 % (31) no consta la edad
- El 6,88 % (27) tiene menos de 20 años.

*Histograma de edades:*



*Histograma de los suicidios según los meses en que ocurrieron:*



*Distribución por los meses en que ocurrieron por orden de frecuencia:*

Junio	50 (12,75 %)
Enero	42 (10,71 %)
Marzo	37 (9,43 %)
Julio	37 (9,47 %)
Agosto	36 (9,18 %)
Mayo	34 (8,67 %)
Septiembre	31 (7,90 %)
Noviembre	27 (6,88 %)
Diciembre	27 (6,88 %)
Abril	26 (6,63 %)
Febrero	25 (6,37 %)
Octubre	20 (5,10 %)

*Distribución por el estado civil:*

	Solteros	Casados	Viudos	No consta
Varones	57 (14,54%)	60 (15,30%)	22 (5,61%)	152 (38,77%)
Hembras	12 (3,06%)	23 (5,86%)	7 (1,78%)	55 (14,03%)

*Distribución por los medios utilizados:*

Suspensión	153 (39,03 %)
Sumersión	137 (34,94 %)
Envenenamiento	5 (1,27 %)
Arma de fuego	35 (8,92 %)
Precipitación	32 (8,16 %)
Arma blanca	7 (1,78 %)
Otros	7 (1,78 %)
No consta	16 (4,08 %)

*Distribución por las causas que lo motivaron:*

No consta	297(75,76 %)
Enfermedad mental	69(17,60 %)
Enfermedad física	13 (3,31 %)
Embriaguez	2 (0,51 %)
Reveses de fortuna	2 (0,51 %)
Temor a condena	2 (0,51 %)
Pérdida de un hijo	1 (0,25 %)
Expectativa de pérdida de esposa	1 (0,25 %)
Disgustos del S.M.	2 (0,51 %)
Después de matar a su amante	1 (0,25 %)
	392 (99,97 %)

## RESUMEN

- 1.º Se suicidaron 3 varones por cada mujer.
- 2.º 60,96% tenían más de 49 años. El máximo pico se presenta en la quinta década del año seguido del séptimo y el sexto. Hasta la quinta década al aumento de número de suicidios aumenta progresivamente y ascienden a partir de la séptima década.
- 3.º Globalmente se suicidaron más los casados seguidos de solteros y viudos. Por sexo se suicidaron más los varones casados seguidos de los varones solteros, mujeres casadas, varones viudos, mujeres solteras y viudas.
- 4.º El 73,97% utilizaron la suspensión y la su-

	1978	1979	1980	1981	1982	1983	1984	1985	TOTAL
ENERO	0	0	(17,64%) 6	0	(21,42%) 15	(4,34%) 3	(14,86%) 11	(8,53%) 7	42 (10,71%)
FEBR.	(7,69%) 1	0	(5,88%) 2	(3,12%) 1	(7,14%) 5	(5,79%) 4	(4,05%) 3	(10,97%) 9	25 (6,37%)
MARZO	(23,07%) 3	(16,66%) 3	(2,94%) 1	(6,25%) 2	(14,28%) 10	(8,69%) 6	(8,10%) 6	(7,31%) 6	37 (9,43%)
ABRIL	(15,38%) 2	0	(2,94%) 1	(12,5%) 4	(4,28%) 3	(14,49%) 10	(5,40%) 4	(2,43%) 2	26 (6,63%)
MAYO	(7,69%) 1	(11,11%) 2	(14,70%) 5	(15,62%) 5	(2,85%) 2	(8,69%) 6	(6,75%) 5	(9,75%) 8	34 (8,67)
JUNIO	(6,69%) 1	(5,55%) 1	(8,82%) 3	(18,75%) 6	(10%) 7	(14,49%) 10	(13,51%) 10	(14,63%) 12	50 (12,75%)
JULIO	(23,07%) 3	(5,55%) 1	(8,82%) 3	(3,12%) 1	(15,71%) 11	FALTA	(12,16%) 9	(10,97%) 9	37 (9,43%)
AGOST.	0	(27,77%) 5	(8,82%) 3	(9,37%) 3	(10%) 7	(8,69%) 6	(10,81%) 8	(4,82%) 4	36 (9,18%)
SEPT.	0	0	(8,82%) 3	(9,37%) 3	(2,85%) 2	(11,59%) 8	(8,10%) 6	(10,97%) 9	31 (7,90%)
OCT.	0	(22,22%) 4	(5,88%) 2	(3,12%) 1	(2,85%) 2	(5,79%) 4	(4,05%) 3	(4,87%) 4	20 (5,10%)
NOV.	(7,69%) 1	(11,11%) 2	(5,86%) 2	(5,71%) 4	(5,71%) 4	(5,79%) 4	(7,31%) 6	(7,31%) 6	27 (6,88%)
DIC.	(7,69%) 1	0	(8,82%) 3	(6,25%) 2	(2,85%) 2	(11,59%) 8	(6,75%) 5	(7,31%) 6	27 (6,88%)
TOTAL	(99,97%) 13	(99,97%) 13	(99,96%) 34	(99,97%) 32	(99,94%) 70	(99,94%) 69	(99,94%) 74	(99,92%) 82	392 (99,93%)

← 97 (24,74%) →

← 295 (75,25%) →

mersión, sin que ninguno de los otros medios alcancen por sí solo el 10%.

- 5.º Las causas que lo motivaron no consta en el 75-76% suponiendo un 20,91% los diagnósticos de enfermedades mentales y físicas.
- 6.º Los meses con mayor número de suicidios corresponden a junio, enero, marzo, julio y agosto.

7.º El 75,25% (2,95) ocurrieron entre el año 82 y 85 y el 24-74% (97) ocurrieron entre el 78 y 81.

Pensamos que no es que se haya incrementado el número de suicidios en los últimos años, sino que la Prensa les ha dedicado mayor atención y han concedido una mejor información de los Gobiernos Civiles.

## RESUMEN

### Fuentes de información:

Instituto Nacional de Estadística (INE)  
Prensa de Extremadura

### Número de suicidios:

317 (INE. 76-80. 5 años)  
392 (Prensa. 78-85. 8 años)  
709 Totales  
-65 (Prensa. 78-79-80. 3 años)  
644 (Sin posibilidad de incluir 1 caso 2 veces)

### Distribución por sexo:

Varones 70-75%  
Hembras 24-28%  
Se suicidan 2,6-3 varones por cada mujer.

### Distribución por edad:

60-68% Mayores de 49 años (Maximo pico 50-59 años)  
8,84% No consta la edad  
6,88% (27) Menores de 20 años (Prensa 78-85)  
0 Menores de 13 años (INE 76-80)

### Distribución por el estado civil:

	Solteros	Casados	Viudos	No consta
Varones	14- 21%	9- 16%	5- 12%	38,78%
Hembras	3 6%	5- 15%	1- 8%	14,03%

Se suicidan más los varones solteros y viudos que las mujeres en ese mismo estado.

En los casados las diferencias tienden a desaparecer y posiblemente superen los varones a las hembras.

### Distribución por los meses en que ocurrieron:

4-8% Septiembre-Octubre-Noviembre-Diciembre-Febrero-Abril.  
8-10% Enero-Mayo-Julio-Agosto.  
11-13% Marzo y Junio.

Los picos más importantes se producen en los meses de paso a primavera y verano.

### Distribución por los medios utilizados:

Ahorcados y ahogados superan el 70%, resultando ligeramente superior en un 2-5% el porcentaje de ahorcados.

El resto de los medios (armas, precipitaciones) oscilan entre el 3-9%. Igual pasa con el envenenamiento.

Sospechamos que el envenenamiento es un medio mucho más utilizado en Extremadura, ocultándose con facilidad, escapándosele a la prensa y al INE.

### Distribución por las causas que lo motivaron:

No consta en el 65-70%  
Enfermedad mental en el 24-28%  
El resto se reparte en las múltiples dificultades y contrariedades de la vida.

Sospechamos que la embriaguez es una causa de suicidio más importante, que se les escapa al INE y que en la prensa no citan nunca como responsable de múltiples accidentes.

### Material y método:

Se revisaron las historias de los suicidas desde el año 76 al 85. La muestra consta de 38 casos, correspondiendo 30 a varones y 8 a mujeres.

Se describen distintos datos epidemiológicos como sexo, edad, estado civil, medios utilizados, diagnósticos, antecedentes de TEC, intentos autolíticos anteriores y profesión.

### Sexo:

Varones 30(78,94%)  
Hembras 8(21,05%)

Se suicidan 3,75 varones por cada mujer. La proporción es superior en 0,7-1,1 puntos a las encontradas en los datos estadísticos del Instituto Nacional de Estadística durante los años 76-80 y en los datos encontrados en una revisión de la prensa de Extremadura desde el año 78 al 85, realizados por nosotros de forma paralela a este trabajo.

*Edad:*

La media es de 41,02 años, correspondiendo una media para los varones de 38,86 años y de 49,12 años para las mujeres. Estas medias son sensiblemente inferiores a las encontradas por nosotros en la prensa de los años 78-85, donde la media fue de 58,48 años, correspondiendo a los varones 58,25 años y a las mujeres 58,71 años.

*Tabla de edades.*

Edad	N.º	%
20-29	6	(15,78%)
30-39	13	(34,21%)
40-49	6	(15,78%)
50-59	10	(26,31%)
60-69	3	(7,89%)
	38	(99,97%)

*Estado civil:*

	Solteros	Casados	Separados	Viudos
Varones	20 (52,63%)	10 (26,31%)	0	0
Hembras	4 (10,52%)	3 (7,89%)	1 (2,67%)	0

Se suicidan más los varones solteros, coincidiendo en las tres fuentes de información revisadas.

También se suicidan más los varones casados, coincidiendo en esto las dos fuentes de información: la que nos ocupa y la de la prensa.

En tercer lugar seguirán los varones viudos, de los cuales no tenemos datos de la fuente que nos ocupa.

*Medios utilizados:*

Suspensión	11 (28,94%)
Sumersión	9 (23,68%)
Envenenamiento	8 (21,05%)
Precipitación	4 (10,52%)
Arma blanca	3 (7,89%)
Quemado	1 (2,63%)
Cabezazos	1 (2,63%)
Inanición	1 (2,63%)

La sumersión y la suspensión, en las tres fuentes de información, se colocan en primer lugar, siendo mayor el número de las suspensiones.

El envenenamiento figura en tercer lugar, en la fuente que nos ocupa y en los datos del Instituto Nacional de Estadística. Figura en

último lugar en los datos de la prensa, lo que nos confirma en la sospecha de la gran facilidad para ocultar este tipo de suicidio.

Siguen en importancia el arma blanca y las precipitaciones. Las precipitaciones pasarían a ocupar el primer puesto si se le suman los que se tiran al pozo y fallecen por sumersión.

*Diagnóstico:*

	Varones	Hembras	Total
Esquizofrenia	15	2	17 (44,73%)
Depresión	5	4	9 (23,68%)
Psicosis maniaco depresiva	3	2	5 (13,15%)
Alcoholismo	4	0	4 (10,52%)
Trastorno disociativo	1	0	1 (2,63%)
Psicopatía	1	0	1 (2,63%)
Reacción paranoide	1	0	1 (2,63%)
	30	8	38 (99,97%)

*Lugar en el que ocurrió el suicidio:*

En el centro se suicidaron 5 casos. Dos por suspensión, dos por sumersión, uno por posible precipitación si bien se sospechó siempre el que hubiera sido un accidente al intentar escapar por una ventana y por tratarse de un psicópata. Hay un 6.º caso que falleció por inanición fuera del centro de donde se escapó y estaba diagnosticado de esquizofrenia.

El resto de los casos (32) se suicidaron en su lugar de residencia.

*Terapia electroconvulsivante:*

La habían recibido 12 casos, todos varones, repartidos de la siguiente forma: 4 depresiones y 8 esquizofrenias.

Suponen un 31,57%

*Intentos autolíticos previos*

NO: 22 (57,89%)

SÍ: 16 (42,10%)

*Distribución por diagnóstico:*

Esquizofrenia	6
Depresión	6
Psicosis maniaco depresiva	2
Alcoholismo	2

*Distribución por sexo, estado civil y diagnóstico:*

Varones	soltero 6	casado 5
	Esquizofrenia 5	depresión 3
	Alcoholismo 1	PMD 1
		Alcoholismo 1

Hembras	soltera 2	casada 2	separada 1
	Esquizofrenia 1	PMD 1	Depresión 1
	Depresión 1	Depresión 1	

### Profesión:

#### Distribución según la profesión y el diagnóstico

Varones	Hembras
1. Agricultores 6 (15,78%)	1.Sus labores 8 (21,05%)
Esquizofrenia 3	
Depresión 2	
Reacción paranoídal	
2. Parados 6 (15,78%)	
Esquizofrenia 3	
Depresión 1	
Alcoholismo 1	
¿Psicopatía? 1	
3. Estudiantes 5 (13,15%)	
Esquizofrenias 4	
Psicosis mani-depr	
4. Obreros 4 (10,52%)	
Esquizofrenia 2	
Depresión 1	
Alcoholismo 1	
5. Pensionistas 2 (5,26%)	
PMD 1	
Alcoholismo 1	
6. Peritaje mercantil	1 (alcoholismo)
7. Administrativo	1 (depresión)
8. Jornalero	1 (esquizofrenia)
9. Pastor	1 (trastorno disociativo)
10. Camionero	1 (Esquizofrenia)
11. Albañil	1 (PMD)
12. Maestro	1 (esquizofrenia)

## RESUMEN

- 1.º Se suicidaron 3,75 varones por cada mujer
- 2.º La edad media fue de 41,02 años correspondiendo a los varones 38,86 años y a las mujeres 49,2 años. Se encuentra dos tipos que corresponden a la tercera y quinta década de la vida.
- 3.º Globalmente se suicidaron más los solteros seguidos de los casados. Por sexo se suicidaron más los varones solteros, los varones casados seguidos de las mujeres solteras y casadas.
- 4.º Los medios más utilizados son la suspensión, la sumersión y el envenenamiento, todos comprendidos entre el 20 y el 30%. Las precipitaciones que ocupan el cuarto lugar y en un 10,52% pasarían a ocupar el primer lugar si consideramos que la sumersión implica una precipitación previa.
- 5.º Se suicidaron más pacientes esquizofrénicos (44,73%) que con trastornos afectivos (36,83%).
- 6.º Habían recibido terapia electroconvulsivante un 31,57% (12).
- 7.º Habían realizado intentos autolíticos previos el 42,10% (16). Corresponden los intentos previos en seis casos a esquizofrenia y en ocho casos con trastornos afectivos.
- 8.º Por profesiones las mujeres se dedicaban a sus labores y los varones tenían profesiones variadas. Es de destacar que en cualquier grupo profesional las esquizofrenias ocupan siempre la máxima frecuencia.